

Manuel d'utilisation Logiciel (Direct Printing System) Pour les systèmes d'imagerie numérique

Description générale

Configuration requise

Utilisation de Direct
Printing System

Paramétrage de Direct
Printing System

Annexe



Il est recommandé de lire attentivement ce manuel d'utilisation et de le conserver pour référence ultérieure.

Français

Les marques de commerce et marques déposées suivantes sont utilisées dans ce manuel :

Microsoft, MS-DOS, Windows, Windows Server, Windows Vista, PowerPoint, Excel et Internet Explorer sont des marques déposées ou des marques de commerce de Microsoft Corporation aux États-Unis et/ou dans d'autres pays.

Les captures d'écran de produits Microsoft ont été reproduites avec l'autorisation de Microsoft Corporation.

i386, i486, Intel, Celeron, Intel Centrino, Pentium et Itanium sont des marques de commerce de Intel Corporation et de ses filiales.

IBM et AT sont des marques de commerce ou des marques déposées de International Business Machines Corporation aux États-Unis et dans d'autres pays.

Les logos USB-IF sont des marques de commerce de Universal Serial Bus Implementers Forum, Inc.

Mac, Mac OS, Macintosh, True Type et Apple sont des marques déposées de Apple Inc. aux États-Unis et dans d'autres pays.

Novell, NetWare, IntranetWare, NDS sont des marques déposées de Novell, Inc. aux États-Unis et dans d'autres pays.

PEERLESSPage™ est une marque commerciale de PEERLESS Systems Corporation.

PEERLESSPrint® et Memory Reduction Technology® sont des marques déposées de PEERLESS Systems Corporation ; COPYRIGHT © 2005 PEERLESS Systems Corporation.

COPYRIGHT © 2005 Adobe Systems Incorporated. Tous droits réservés.

Adobe® PostScript® 3™.

Universal Font Scaling Technology (UFST) et tous les autres styles de caractères sont sous licence de Monotype Imaging Inc.

Monotype® est une marque déposée de Monotype Imaging Inc., déposée auprès du Bureau des Brevets et des Marques de commerce américain et peut être déposée dans d'autres juridictions.

ColorSet™ est une marque de Monotype Imaging Inc., déposée auprès du Bureau des Brevets et des Marques de commerce américain, et peut être déposée dans d'autres juridictions.

ColorSet™ Profile Tool Kit, Profile Studio et Profile Optimizer sont des marques de commerce de Monotype Imaging Inc. pouvant être déposées dans certaines juridictions.

COPYRIGHT © 2007 Monotype Imaging Inc. Tous droits réservés.

PCL est une marque de commerce de Hewlett-Packard Company.

Adobe, Acrobat, Adobe Type Manager, PostScript, PostScript 3 et Reader sont des marques déposées ou des marques de commerce de Adobe Systems Incorporated aux États-Unis et/ou dans d'autres pays.

Le logiciel d'application pour ce périphérique contient plusieurs programmes sous licence conformément aux termes de la Licence publique générale amoindrie (LGPL) de GNU et d'autres logiciels libres. Pour obtenir des informations supplémentaires et consulter la licence applicable, reportez-vous au fichier "Lisez-moi" du logiciel.

Tous les autres noms de produits/marques, les marques de commerce ou les marques déposées mentionnés dans le présent document sont la propriété de leurs détenteurs respectifs.

Certains symboles ™ et ® sont omis dans le texte principal de ce Manuel d'utilisation.

© Panasonic Communications Co., Ltd. 2005-2009

Toute copie ou distribution non autorisée est interdite par la loi.

Panasonic décline toute responsabilité quant aux effets résultant de l'utilisation de ce logiciel ou de ce manuel.

Publié au Japon.

Le contenu de ce Manuel d'utilisation peut être modifié sans avis préalable.

Table des matières

Description générale	4
Configuration requise	6
Utilisation de Direct Printing System	8
■ Opérations de base	8
Paramétrage de Direct Printing System	12
■ Fenêtre Direct Printing System	12
■ Paramétrage des options	14
■ Sélection de périphérique.....	16
■ Recherche de périphérique	18
Annexe	20
■ Fichiers pris en charge	20
■ Version du logiciel et modèles pris en charge.....	21
■ Guide de dépannage.....	22

Description générale

Le logiciel de Direct Printing System sert à envoyer des fichiers JPEG, TIFF ou PDF depuis l'ordinateur vers l'appareil directement à l'aide d'une simple opération de glisser-déposer. Étant donné que les fichiers sont imprimés directement sans faire appel au pilote d'imprimante Windows, le logiciel permet non seulement une impression plus simple, mais donne également à l'utilisateur l'accès à des fonctions comme la livraison d'impression et l'impression parallèle en sélectionnant les appareils à utiliser.

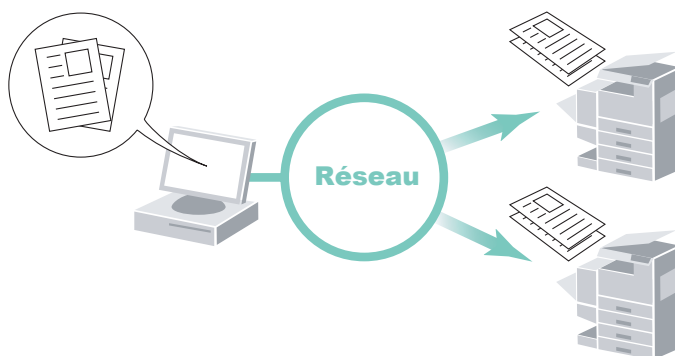
. Impression par glisser et déposer

Les fichiers JPEG, TIFF ou PDF peuvent être imprimés simplement en les glissant et en les déposant sur l'icône Direct Printing System sur le bureau.



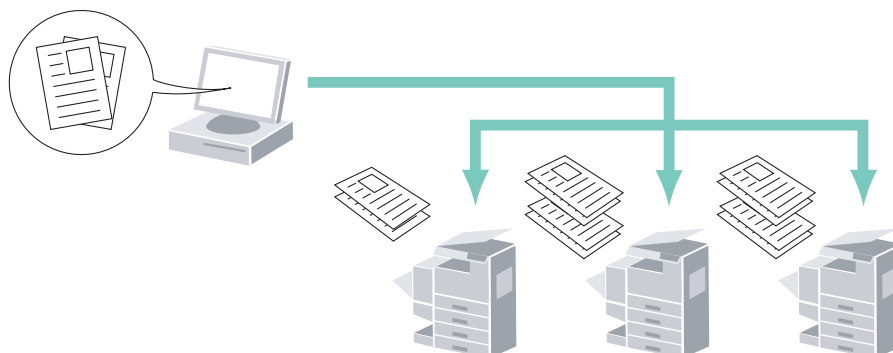
. Livraison d'impression

En enregistrant des appareils dans Direct Printing System, les documents peuvent être distribués par le réseau aux appareils dans les autres services.



. Impression parallèle

En enregistrant des appareils dans Direct Printing System, les documents peuvent être imprimés simultanément sur plusieurs appareils. Cela accélère l'impression de copies multiples d'un même document.



Direct Printing System est un moyen simple et efficace d'imprimer des fichiers en formats JPEG, TIFF et PDF*.

- Facile à utiliser

Simplement glisser et déposer le ou les fichiers que vous voulez imprimer sur l'icône Direct Printing System et sélectionner le(s) périphérique(s) d'imprimante pour lancer l'impression.

- L'impression parallèle termine les travaux d'impression plus rapidement

Direct Printing System imprime plusieurs fichiers simultanément (jusqu'à 10 fichiers) sur plusieurs périphériques (jusqu'à 8 périphériques)

- Le fonctionnement lors de la première utilisation est légèrement différent du fonctionnement lors des utilisations suivantes.

Utiliser le logiciel tel que décrit dans le manuel « Opérations de base » à la page 8.

Note :

** Le module du contrôleur d'imprimante (pour Adobe® PostScript® 3™) est nécessaire pour l'impression de fichiers PDF. (Pour les modèles DP-C406/C306/C266 ou DP-C405/C305/C265, le module du contrôleur d'imprimante (pour Adobe® PostScript® 3™) n'est pas nécessaire pour l'impression des fichiers PDF numérisés par le périphérique.)*

Configuration requise

- Ordinateur personnel : IBM® PC/AT® et compatibles (processeur Intel® Pentium® 4 1.6 GHz ou ultérieur recommandé)
- Système d'exploitation : Système d'exploitation Microsoft® Windows® 2000 (Service Pack 4 ou ultérieur)*¹,
Système d'exploitation Microsoft® Windows® XP (Service Pack 2 ou ultérieur)*²,
Système d'exploitation Microsoft® Windows Server® 2003 (Service Pack 1 ou ultérieur)*³,
Système d'exploitation Microsoft® Windows Vista®*⁴,
Système d'exploitation Microsoft® Windows Server® 2008*⁵.

* Le système d'exploitation suivant n'est pas pris en charge :
Microsoft® Windows Server® 2003, Enterprise Edition pour systèmes basés sur Itanium®,
Microsoft® Windows Server® 2008, Enterprise Edition pour systèmes basés sur Itanium®.

- Logiciel d'application : Microsoft® Internet Explorer® 6.0 Service Pack 1 ou ultérieur,
Microsoft® .NET Framework Version 2.0,
.NET Framework Version 2.0 Language Pack.
- Mémoire du système : La mémoire recommandée pour chaque système d'exploitation est comme suit :

Système d'exploitation Microsoft® Windows® 2000	: 256 Mo ou plus
Système d'exploitation Microsoft® Windows® XP	: 512 Mo ou plus
Système d'exploitation Microsoft® Windows Server® 2003	
Système d'exploitation Microsoft® Windows Vista®	: 1 Go ou plus
Système d'exploitation Microsoft® Windows Server® 2008	
- Espace disque disponible : 300 Mo ou plus (Pour l'installation et l'espace de travail, non inclus l'espace de stockage)
- Lecteur de CD : Utilisé pour installer les logiciels et les utilitaires à partir du CD.
- Interface : Port Ethernet 10Base-T/100Base-TX/1000Base-T, port USB, port parallèle
(L'interface pouvant être utilisée varie selon le modèle)

*1 Système d'exploitation Microsoft® Windows® 2000, (ci-après Windows 2000)

*2 Système d'exploitation Microsoft® Windows® XP, (ci-après Windows XP)

*3 Système d'exploitation Microsoft® Windows Server® 2003, (ci-après Windows Server 2003)


*4 Système d'exploitation Microsoft® Windows Vista®, (ci-après Windows Vista)

*5 Système d'exploitation Microsoft® Windows Server® 2008, (ci-après Windows Server 2008)

Mémo

Opérations de base

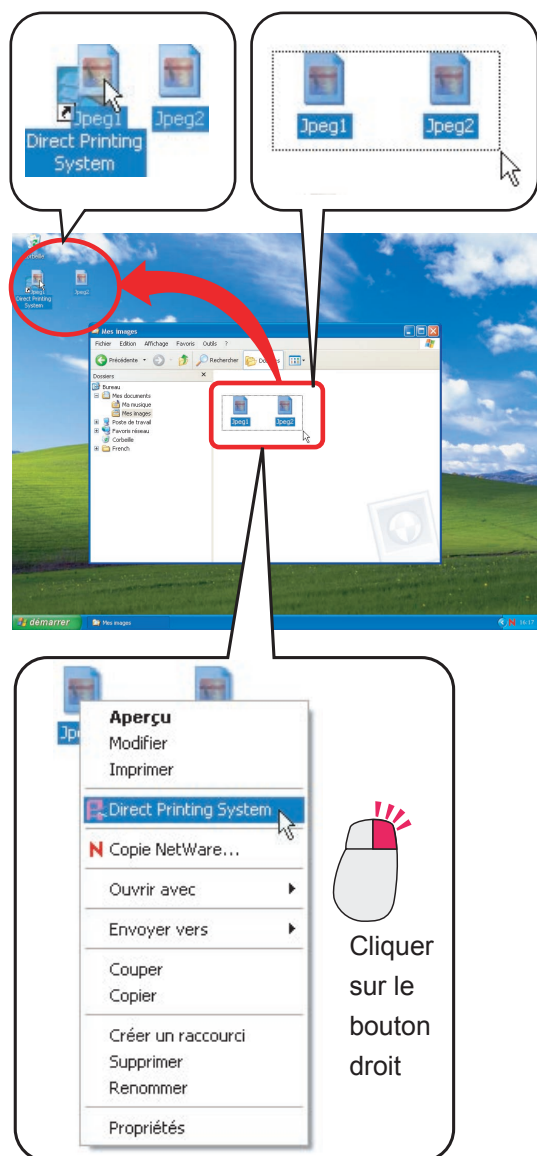
1 Sélectionner les fichiers (jusqu'à 10) à imprimer.

Glisser et déposer les fichiers sur l'icône  du bureau de Windows.

ou

Cliquer du bouton droit sur les fichiers et sélectionner le menu **Direct Printing System**.

Glisser et déposer

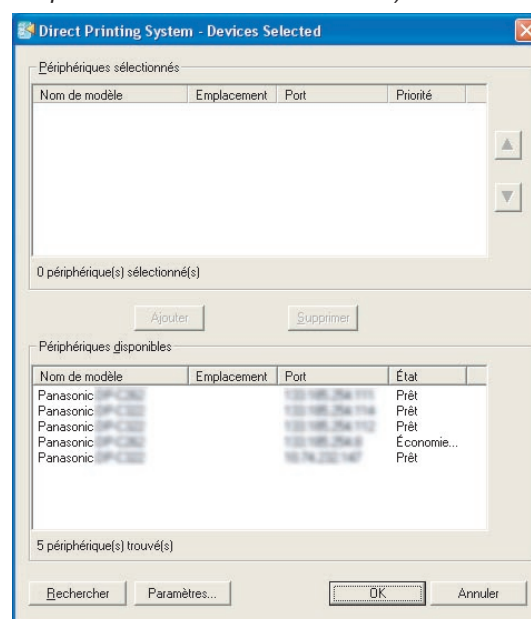


2 La fenêtre **Devices Selected** apparaît.

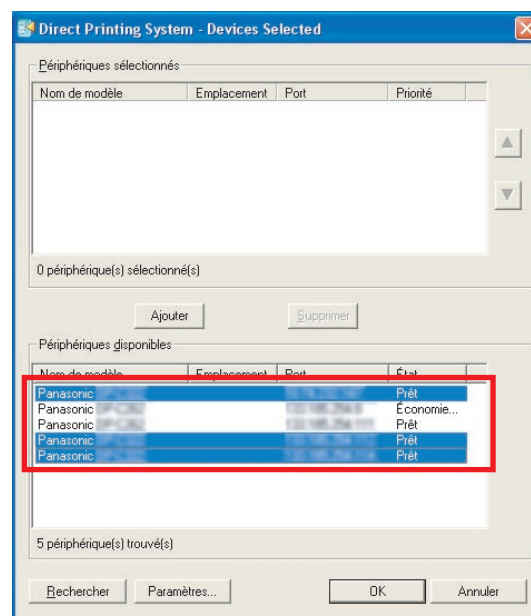
Les périphériques d'impression raccordés au réseau sont recherchés et affichés sur la liste **Périphériques disponibles**.

Note :

- Si les périphériques d'impression ont déjà été sélectionnés, passer à l'étape 6 de la page 9.
- (Pour DP-C406/C306/C266)
Si le périphérique souhaité n'apparaît pas dans la liste des périphériques disponibles, vérifiez le Nom de la communauté défini dans Device Explorer. Reportez-vous au "Manuel d'utilisation (pour Device Explorer et Embedded Web Server)".



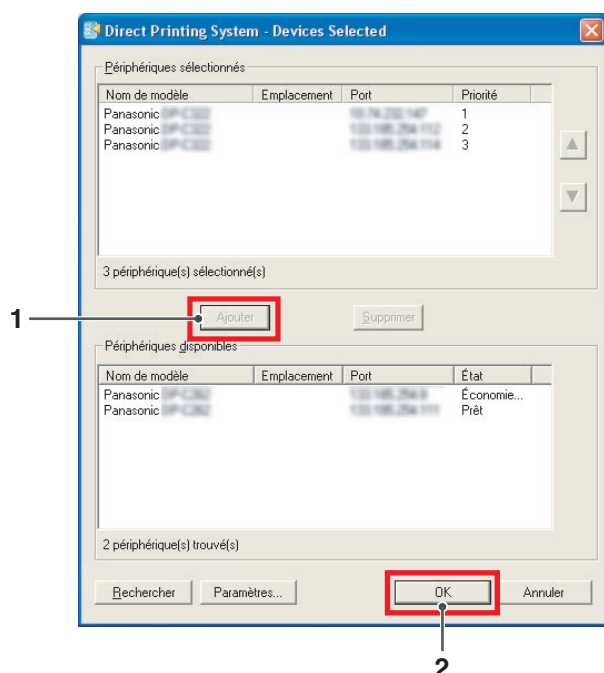
3 Sélectionner les périphériques (jusqu'à 8 périphériques) désirés pour l'impression des fichiers sur la liste **Périphériques disponibles**.



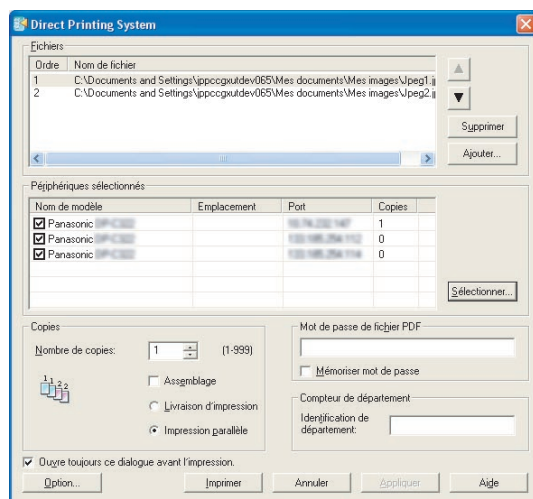
1. Cliquer sur le bouton **Ajouter**.

Les périphériques sélectionnés sont déplacés de la liste Périphériques disponibles vers la liste **Périphériques sélectionnés**.

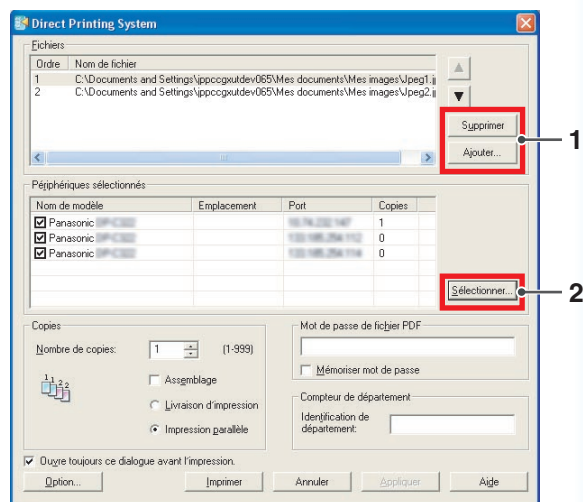
2. Cliquer sur le bouton **OK**.



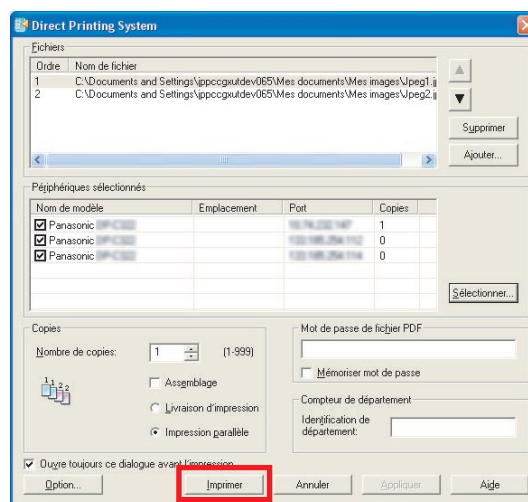
- 5 La fenêtre **Direct Printing System** apparaît.



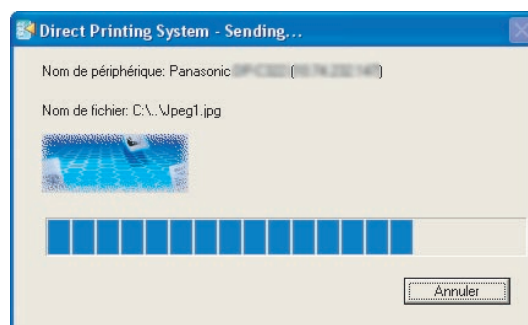
- 6 1. Cliquer sur le bouton **Ajouter** ou **Supprimer** pour modifier les fichiers à imprimer.
2. Cliquer sur le bouton **Sélectionner** pour modifier les périphériques d'impression.



- 7 Cliquer sur le bouton **Imprimer**.



Les fichiers sont envoyés aux périphériques pour lancer l'impression.

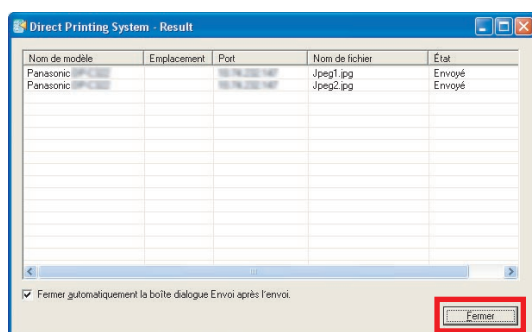


Note :
Pour fermer automatiquement cette fenêtre après l'envoi des fichiers, sélectionner **Fermer automatiquement la boîte de dialogue Envoi** après l'envoi sur la fenêtre **Résultat** de l'étape 8 à la page suivante.

Suite à la page suivante...

- 8 La fenêtre **Result** apparaît une fois que tous les fichiers sont envoyés aux périphériques.

Cliquer sur le bouton .



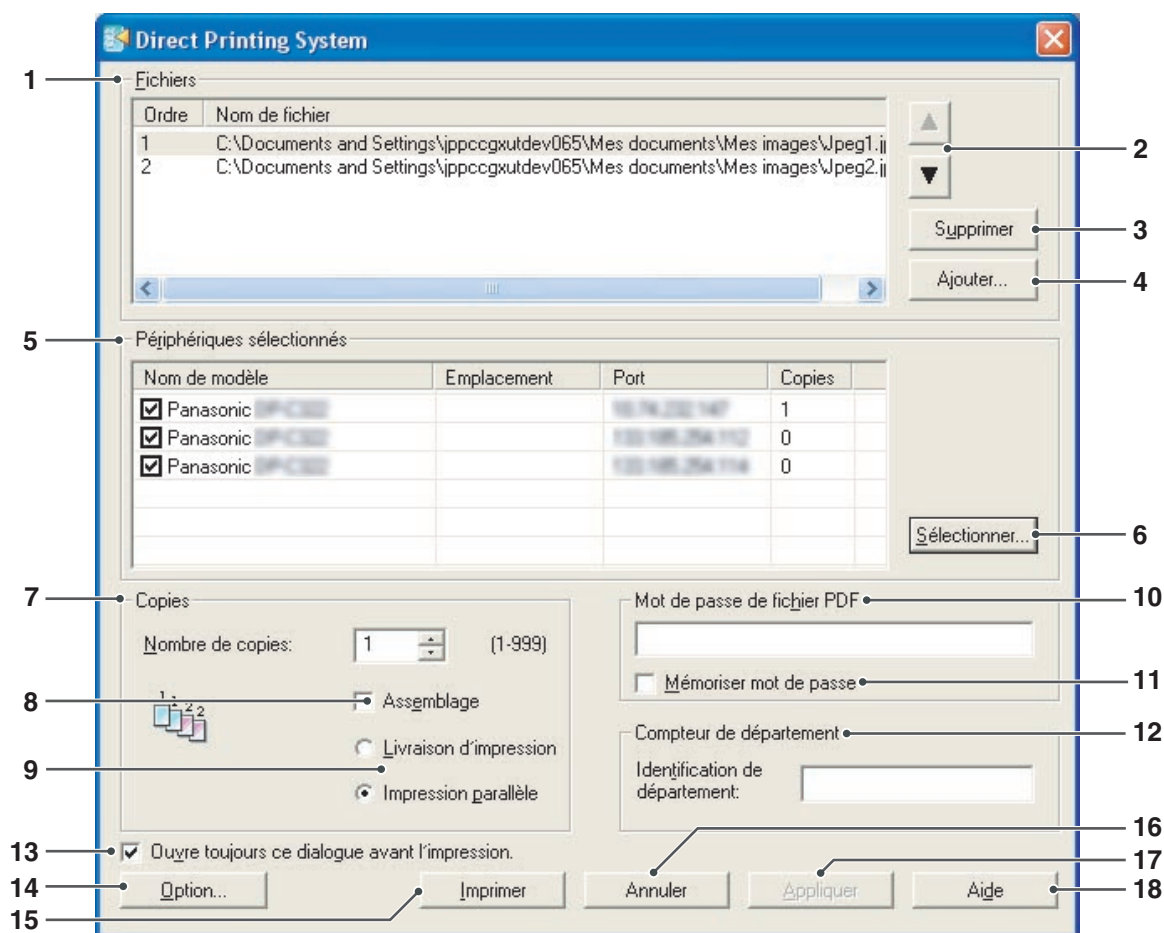
Mémo

Fenêtre Direct Printing System

La fenêtre **Direct Printing System** est la principale fenêtre utilisée pour le contrôle des opérations d'impression. Les diverses fenêtres utilisées pour le paramétrage de **Direct Printing System** peuvent être ouvertes à partir de la fenêtre de **Direct Printing System**.

Cette section décrit les opérations non décrites dans les Opérations de base.

Pour ouvrir la fenêtre **Direct Printing System** cliquer deux fois sur l'icône  sur le bureau, ou sélectionner **Panasonic** → **Direct Printing System** → **Direct Printing System** dans le dossier **Programmes** du menu démarrer.



1. Fichiers

Liste les fichiers à imprimer.

2. Bouton ,

Déplace les fichiers d'impression sélectionnés vers le haut ou le bas sur la liste pour modifier la priorité d'impression.

3. Bouton

Supprime les fichiers d'impression sélectionnés.

4. Bouton

Ouvre une boîte de dialogue pour ajouter des fichiers sélectionnés sur la liste (jusqu'à 10 fichiers).

5. Périphériques sélectionnés

Énumère les périphériques d'impression sélectionnés.

6. Bouton

Ouvre la fenêtre **Périphériques sélectionnés** pour spécifier les périphériques d'impression. (Voir les détails à la page 16)

7. Copies

Affiche le nombre de copies pour chaque périphérique.

8. Assemblage

Si plus d'une copie est sélectionnée, spécifier si les copies sont assemblées ou non.

Note :

Cette fonction est activée uniquement lors de l'impression d'un fichier TIFF ou PDF multipage.

9. Livraison d'impression / Impression parallèle

Spécifie l'impression des fichiers en mode

Livraison d'impression ou **Impression parallèle**.

Les modes d'impression sont disponibles seulement lorsque plusieurs périphériques sont sélectionnés.

• Livraison d'impression

Imprime le même nombre de copies sur tous les périphériques sélectionnés.

• Impression parallèle

Répartit le nombre de copies sur les divers périphériques et les imprime simultanément. Le nombre de copies de chaque périphérique est assigné automatiquement lorsque le **Nombre de copies** est entré.

10. Mot de passe de fichier PDF

Entrer le mot de passe du fichier PDF si celui-ci en requiert un pour l'impression.

11. Mémoriser mot de passe

Spécifier la sauvegarde du mot de passe pour l'impression de tous les fichiers PDF.

12. Compteur de département

Si l'imprimante est paramétrée avec des **codes de département**, l'**identification de département** doit être fournie avant l'impression. (L'impression n'est pas permise sans identification.)

Entrer l'**identification de département** attribuée par l'administrateur.

13. Ouvre toujours ce dialogue avant l'impression

Spécifie l'ouverture ou non de la fenêtre de **Direct Printing System** avant l'envoi des fichiers aux périphériques spécifiés.

14. Bouton

Ouvre la fenêtre **Option**. (Voir les détails à la page 14.)

15. Bouton

Lance l'impression des fichiers avec les paramètres spécifiés.

16. Bouton

Annule les paramètres en cours et ferme la fenêtre **Direct Printing System**.

17. Bouton

Sauvegarde les paramètres de **Direct Printing System** en cours.

18. Bouton

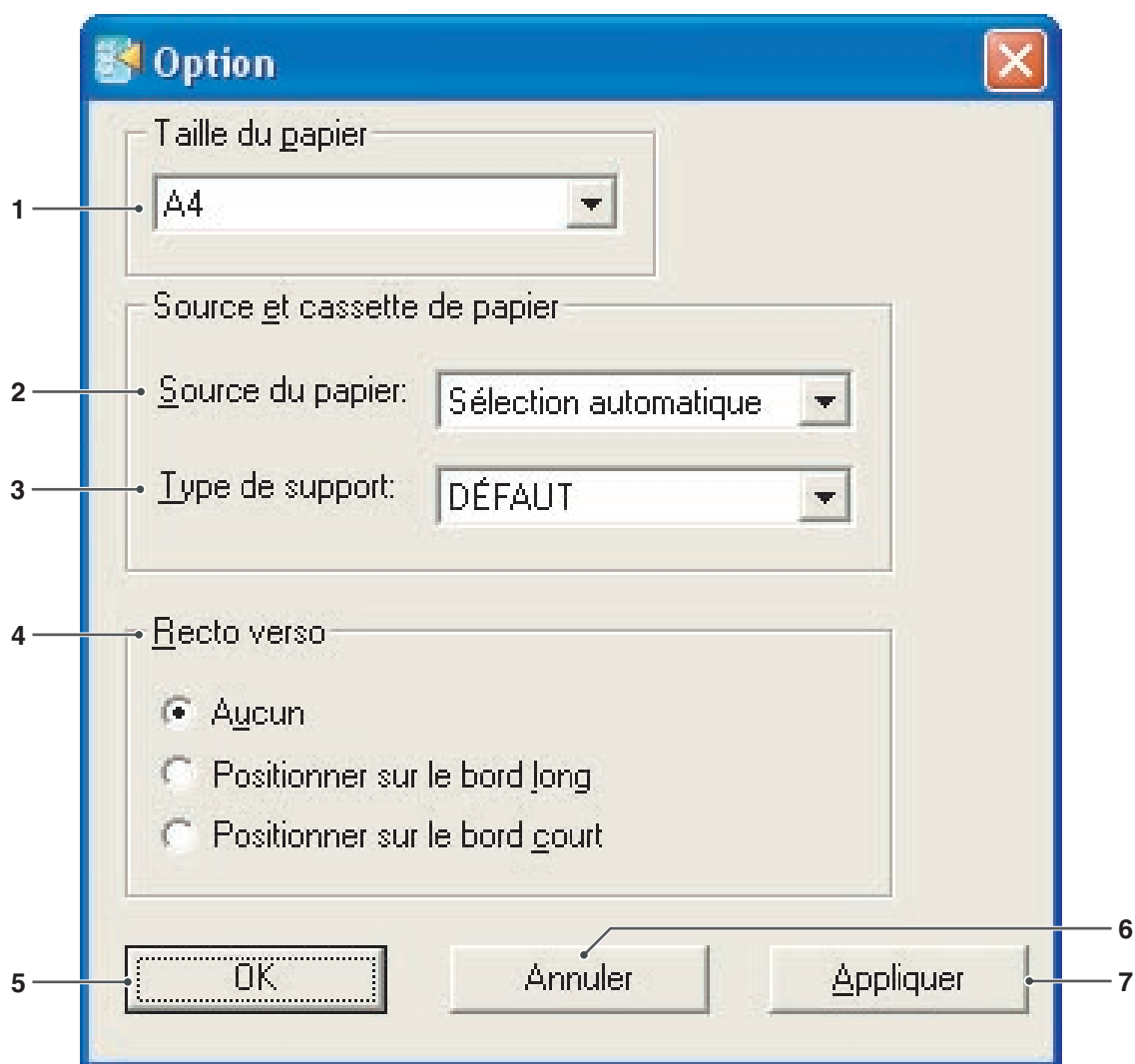
Affiche le fichier d'**Aide**.

Paramétrage des options

La fenêtre **Option** est utilisée pour la configuration des périphériques de sortie.

Lorsque plusieurs périphériques sont sélectionnés, les paramètres spécifiés dans la fenêtre sont appliqués à tous les périphériques sélectionnés.

Cliquer sur le bouton **Option...** dans la fenêtre **Direct Printing System** lance la fenêtre **Option**.



1. Taille du papier

Indique la taille de papier par défaut.

2. Source du papier

Indique la source de papier de l'imprimante. Si **Sélection automatique**, est sélectionné, les paramètres du fichier à imprimer sont utilisés pour sélectionner automatiquement la source de papier.

3. Type de support

Indique le type de papier à utiliser. La sélection **DÉFAUT** utilise les réglages par défaut de l'imprimante.

4. Recto verso

Recto verso procède à une impression sur les deux faces de la feuille de papier.

Note :

Cette fonction est activée uniquement lors de l'impression de fichiers TIFF /PDF multipage.

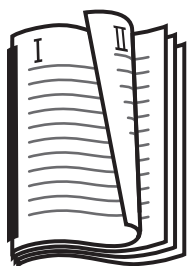
- Aucun

Sélectionner pour une impression recto seulement. Le réglage par défaut est **Aucun**.

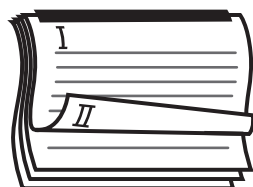
- Positionner sur le bord long

Effectue l'impression recto verso, avec retournement du papier sur le côté long (parfois appelée Reliure côté long).

Format portrait



Format paysage



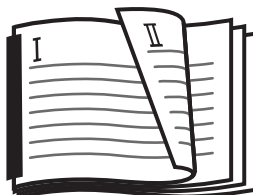
- Positionner sur le bord court

Effectue l'impression recto verso, avec retournement du papier sur le côté court (parfois appelée Reliure côté court).

Format portrait



Format paysage



5. Bouton

Sauvegarde les paramètres et ferme la fenêtre **Option**.

6. Bouton

Annule les paramètres en cours et ferme la fenêtre **Option**.

7. Bouton

Sauvegarde les paramètres en cours.

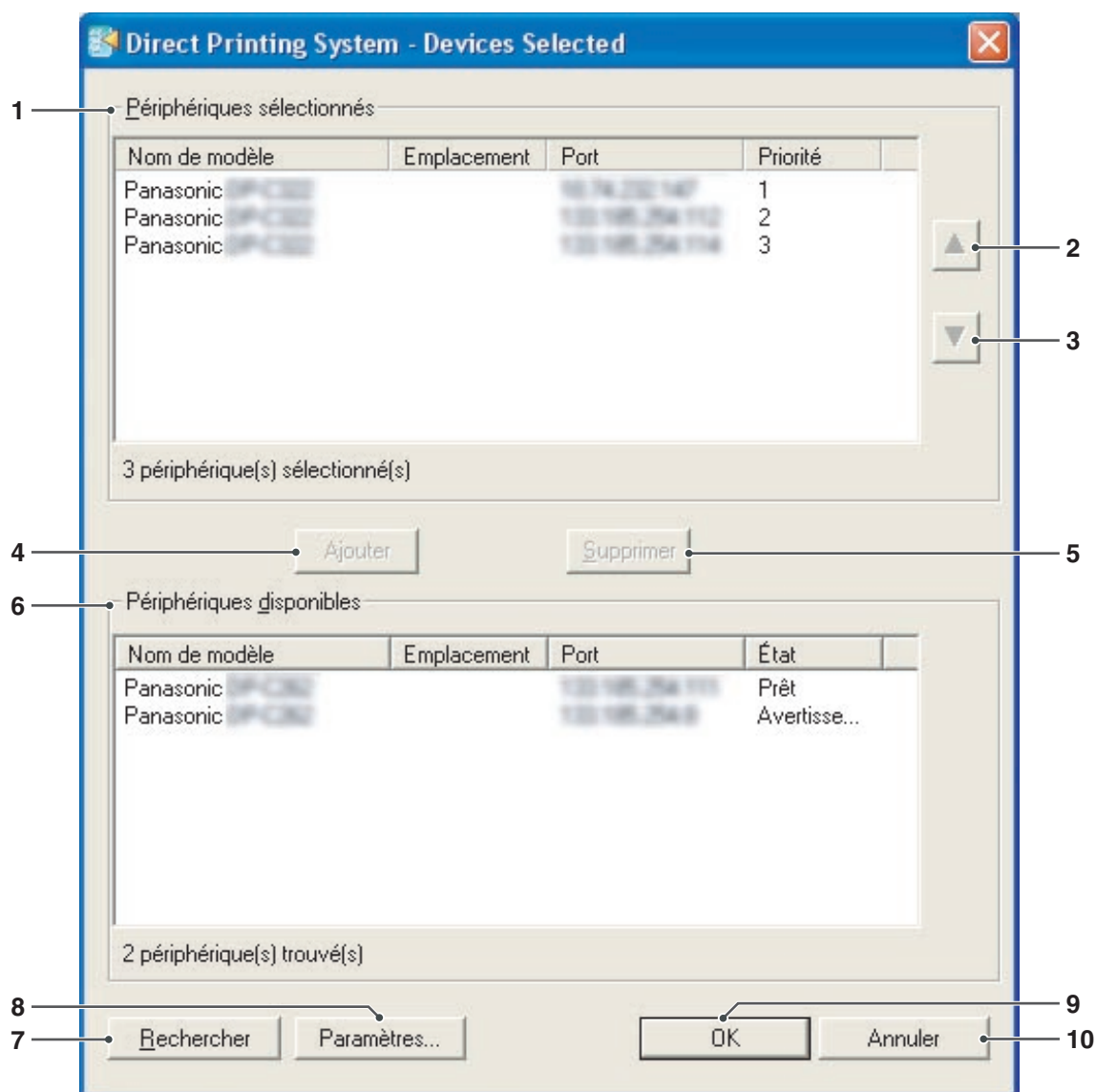
NOTE

Les paramètres de la fenêtre **Option** sont utilisés pour les fichiers JPEG et TIFF. Pour les fichiers PDF, les paramètres contenus dans le fichier PDF sont utilisés à la place.

Sélection de périphérique

La fenêtre **Devices Selected** est utilisée pour sélectionner les périphériques d'impression.

Cliquer sur le bouton **Sélectionner** dans la fenêtre **Direct Printing System** pour ouvrir la fenêtre **Devices Selected**.



1. Périphériques sélectionnés

Affiche les périphériques d'impression sélectionnés.

2. Bouton ▲

Augmente la priorité des périphériques actuellement sélectionnés.

3. Bouton ▼

Diminue la priorité des périphériques actuellement sélectionnés.

4. Bouton Ajouter





Ajoute les périphériques de la liste **Périphériques disponibles** à la liste **Périphériques sélectionnés**.

5. Bouton Supprimer

Supprime les périphériques de la liste **Périphériques sélectionnés**.

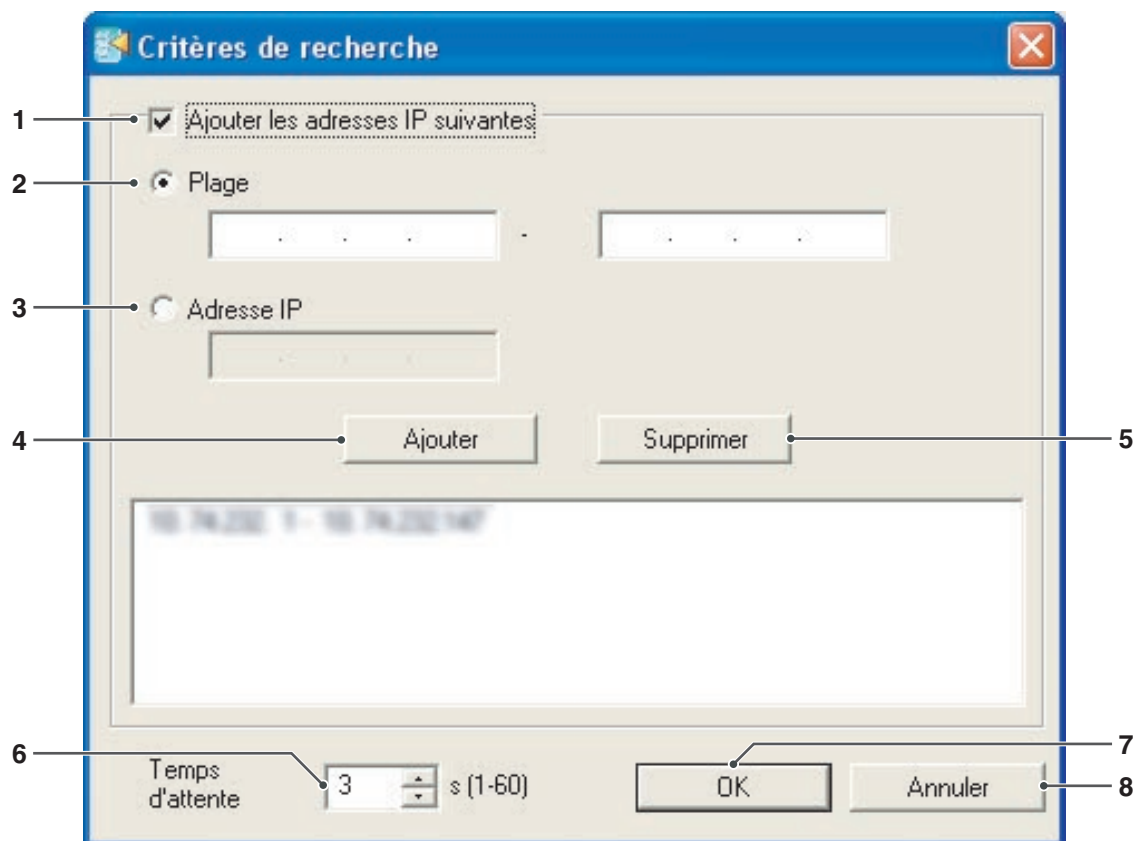
6. Périphériques disponibles

Affiche les périphériques détectés sur le réseau.

7. **Bouton**  Recherche les périphériques d'impression en accord avec les critères sélectionnés dans la fenêtre **Critères de recherche**.
8. **Bouton**  Ouvre la fenêtre **Critères de recherche**.
(Voir page 18.)
9. **Bouton**  Règle les paramètres et ferme la fenêtre **Devices Selected**.
10. **Bouton**  Annule les paramètres et ferme la fenêtre **Devices Selected**.

Recherche de périphérique

Cliquer sur le bouton **Paramètres...** dans la fenêtre **Devices Selected** pour ouvrir la fenêtre **Critères de recherche**.



1. **Ajouter les adresses IP suivantes**
La sélection de cette case à cocher permet d'entrer des valeurs dans les champs d'adresses IP suivants.
2. **Plage**
Cocher cette case pour spécifier les plages de recherche des adresses IP. Entrer l'adresse de début à la gauche et l'adresse de fin à la droite.
3. **Adresse IP**
Cocher cette case pour spécifier une adresse IP.
4. **Bouton** **Ajouter**
Ajoute l'adresse IP spécifiée à la liste d'adresses.

5. **Bouton** **Supprimer**
Supprime les adresses IP sélectionnées de la liste d'adresse.
6. **Temps d'attente**
Règle le temps d'attente de la recherche pour la communication (1 à 60 secondes, le réglage par défaut étant de 3 secondes).
7. **Bouton** **OK**
Sauvegarde les paramètres et ferme la fenêtre **Critères de recherche**.
8. **Bouton** **Annuler**
Annule les paramètres et ferme la fenêtre **Critères de recherche**.

NOTE

Assurez-vous que le nom de communauté (1) sur l'appareil est réglé sur **public** lors d'une recherche de périphérique. Un nom de communauté (1) réglé sur un nom différent sera exclu de la recherche.

Mémo

Fichiers pris en charge

La fenêtre **Direct Printing System** prend en charge les types de fichiers suivants.

- JPEG
- TIFF
- PDF (Le module du contrôleur d'imprimante (pour Adobe® PostScript® 3™) est nécessaire pour l'impression de fichiers PDF.)
(Pour les modèles DP-C406/C306/C266 ou DP-C405/C305/C265, le module du contrôleur d'imprimante (pour Adobe® PostScript® 3™) n'est pas nécessaire pour l'impression des fichiers PDF numérisés par le périphérique.)

NOTE

1. Certains types de fichier TIFF sont impossibles à imprimer. Il est recommandé d'utiliser les fichiers TIFF numérisés par l'appareil pour les imprimer correctement.
2. L'impression à partir d'applications utilisant des fichiers TIFF peut ne pas fonctionner si l'enregistrement du fichier a eu lieu après la modification des paramètres de la page ou du format de compression.

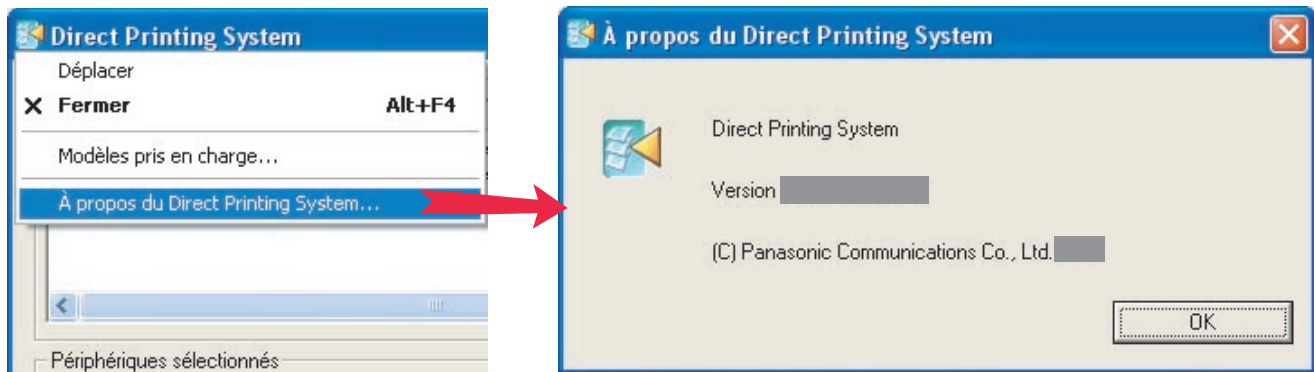
Notez que certaines de ces applications modifient le format de fichier dès que l'image est modifiée, même si le fichier n'a pas été enregistré.

Par exemple, dans "Windows Picture and FAX Viewer", une application standard de prévisualisation graphique de fichiers incluse avec Windows XP, certaines opérations, telles que la rotation d'une image, peuvent modifier le format de fichier et empêcher l'impression du fichier.

Version du logiciel et modèles pris en charge

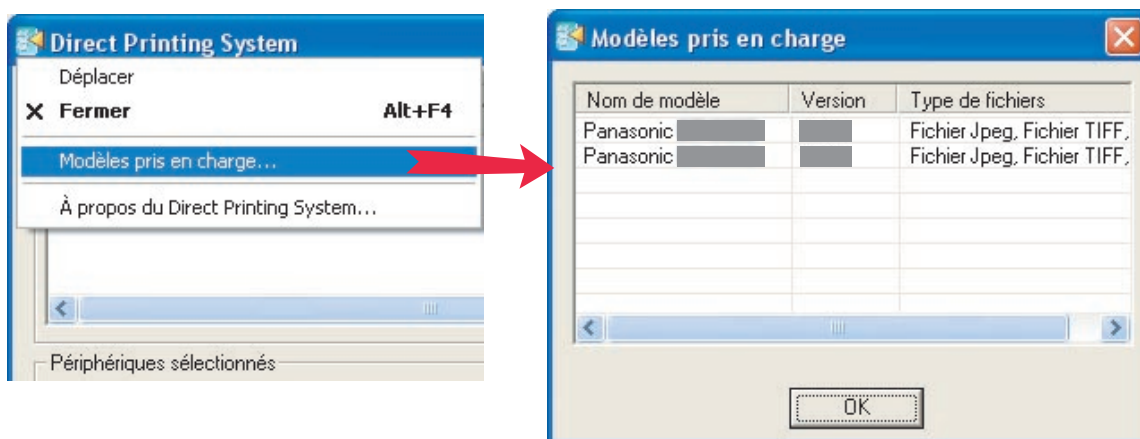
• Vérification de la version du logiciel

Cliquer sur le bouton droit de la souris sur la barre de titre de la fenêtre **Direct Printing System** et sélectionner **À propos de Direct Printing System** dans le menu instantané.



• Vérification du modèle pris en charge

Cliquer sur le bouton droit de la souris sur la barre de titre de la fenêtre **Direct Printing System** et sélectionner **Modèles pris en charge** dans le menu instantané.

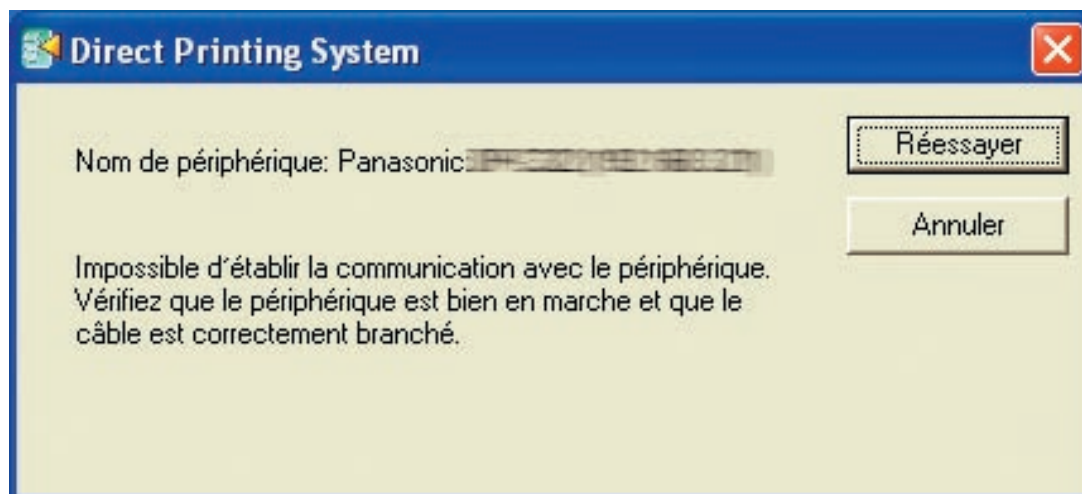


Guide de dépannage

• Impossible d'imprimer sur un périphérique

Un message d'erreur apparaît si le logiciel ne peut pas imprimer sur un périphérique.

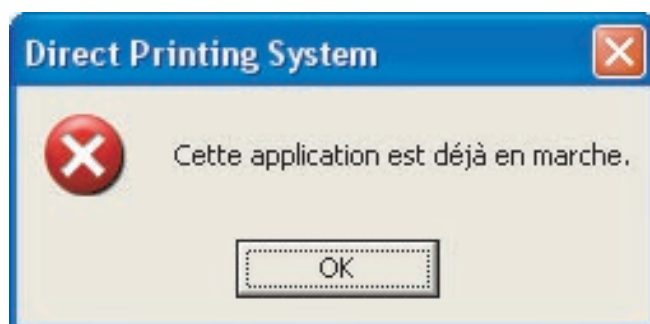
Vérifier l'état du périphérique. Une fois le problème corrigé, cliquer sur le bouton **Réessayer** pour redémarrer l'opération.



• Messages d'erreur

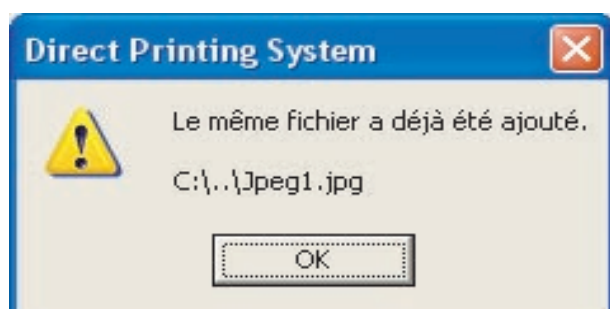
- "Cette application est déjà en marche."

Un message d'erreur apparaît si **Direct Printing System** est démarré alors qu'il est déjà en cours d'utilisation.



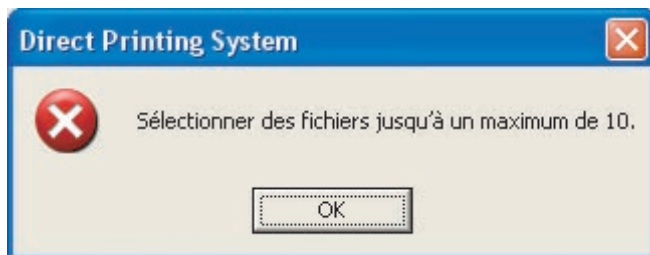
- "Le même fichier a déjà été ajouté."

Ce message apparaît si l'impression du fichier est déjà spécifiée sur un périphérique. Pour supprimer le fichier, utiliser le bouton **Supprimer** dans la fenêtre Direct Printing System.



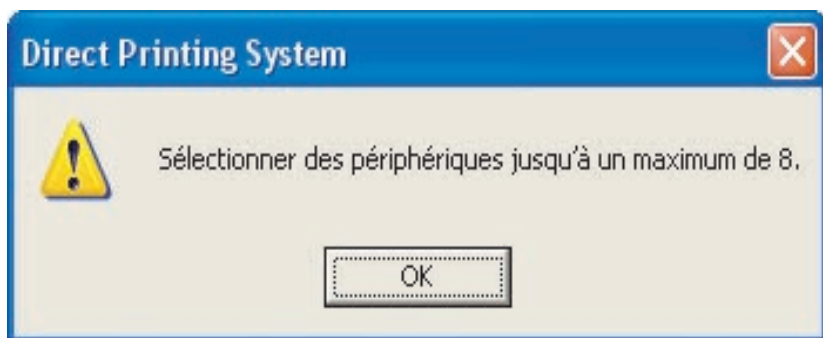
- **“Sélectionner des fichiers jusqu’à un maximum de 10.”**

Ce message apparaît si plus de 10 fichiers sont sélectionnés en même temps.



- **“Sélectionner des périphériques jusqu’à un maximum de 8.”**

Ce message apparaît si plus de 8 périphériques d'impression sont sélectionnés.



Numéro de téléphone du service après-vente : _____

For Customer Support :
Panasonic Communications Co., Ltd.
Fukuoka, Japan
<http://panasonic.net>

C0505-4029 (02)
PJQMC0367VA
February 2009
Published in Japan